

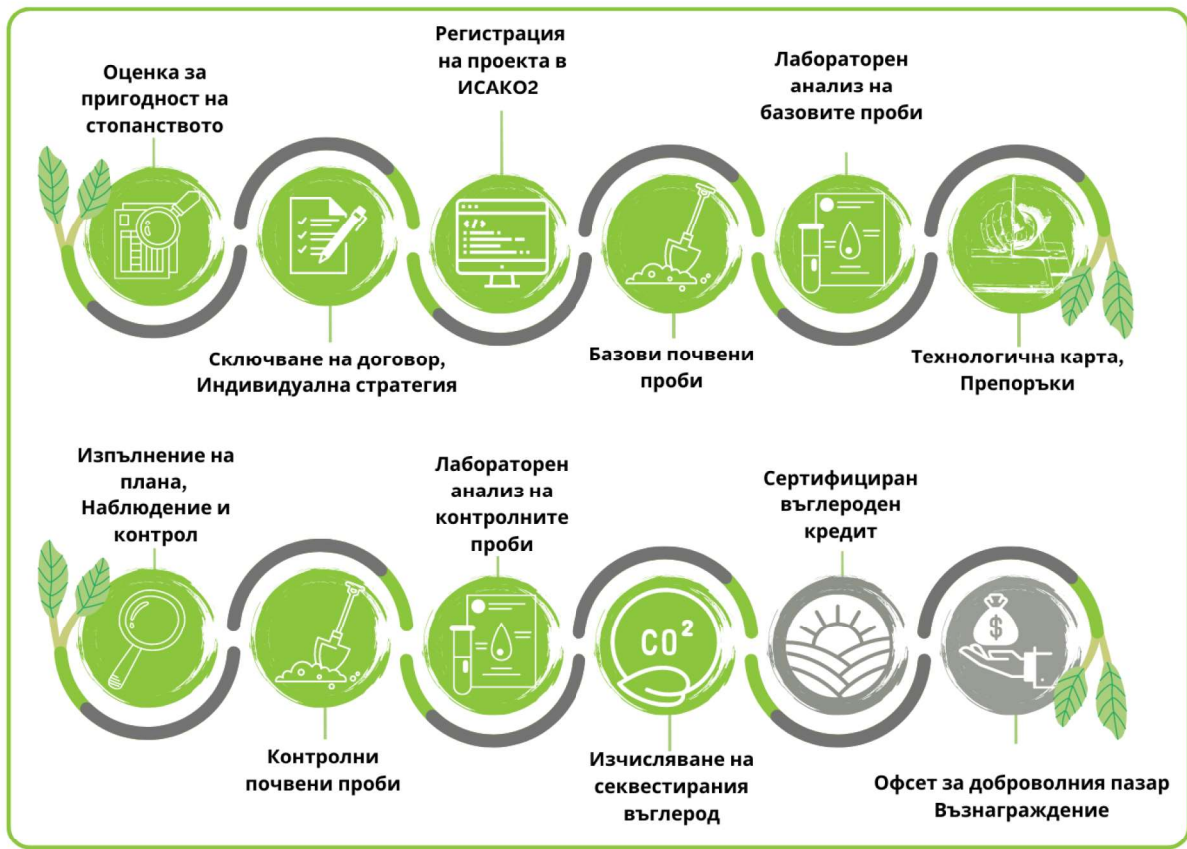
НАСОКИ ЗА КАНДИДАТСТВАНЕ ПО ПРОГРАМА CARBONSAFE В СЕКТОРА НА ЗЕМЕДЕЛИЕТО

СЪДЪРЖАНИЕ

1. ПРОГРАМА	2
2. ПРОЕКТ	2
3. НАИМЕНОВАНИЯ НА КОДОВЕ.....	3
4. ДОПУСТИМИ КАНДИДАТИ	3
5. ОПЕРАТОРИ.....	3
6. КОНТРОЛИРАЩА ОРГАНИЗАЦИЯ НА ПРОЕКТИ И ПРОГРАМИ	4
7. ТЕРИТОРИАЛЕН ОБХВАТ	4
8. РЕД НА КАНДИДАТСТВАНЕ.....	4
9. РЕД НА ИЗПЪЛНЕНИЕ НА ПРОЕКТ, ЗАДЪЛЖЕНИЯ И ОТГОВОРНОСТИ НА ЗЕМЕДЕЛСКОТО СТОПАНСТВО	5
10. НЕДОПУСТИМИ ДЕЙНОСТИ.....	5
11. ЗАДЪЛЖЕНИЯ И ОТГОВОРНОСТИ НА ПРОГРАМАТА.....	6
12. ДОПЪЛНИТЕЛНА ИНФОРМАЦИЯ	6
13. ПРИЛОЖЕНИЯ ДОКУМЕНТАЦИЯ	6
14. ОРГАНИГРАМА	7

1. ПРОГРАМА

Програма CARBONSAFE се базира на методологията за подобряване и отчитане на нивото на секвестриран въглерод в почвата в сектора на земеделието. Методът на отчитане се извършва, чрез вземане на геореферирани почвени проби и тяхното изследване, чрез лабораторни изпитвания. За резултатите от изпитванията, които отговарят на условията се издават сертификати за въглеродни кредити. Сертификатите се търгуват на доброволен пазар и/или се зануляват собствените замърсявания от дейността.



2. ПРОЕКТ

Настоящата Методология на програма CARBONSAFE се изпълнява в един проект „България“ - BG, който се разпределя на 6 проектни района на териториален принцип – Райони на планиране по „NUTS II кодове“. Един проект е с продължителност от минимум 5 стопански години. Проект № 1 стартира от 01.10.2022 г. на първата година и завършва на 30.09.2027 на петата година. Всички кандидати, които са регистрирани през този период се включват в съответния 5 годишен период 23/27. В случай, че има кандидати, които вече са регистрирани, но желаят да се включат с нови площи и/или има нови кандидати в периода 01.10.2023 г., те ще се присъединят към проект № 2 24/28 с период на изпълнение 01.10.2023 г./30.09.2028 г. По същата схема се формират следващите проекти.

3. НАИМЕНОВАНИЯ НА КОДОВЕ

Настоящата Методология групира участниците в един проект на териториален принцип, на база правно основание за ползване на земеделска земя. Всеки Оператор е регистриран земеделски производител и прилага Методологията минимум за 5 години за едни и същи площи/парцели, като за целта се разпределя в проектен район. Допустимо е един Оператор да участва в няколко проектни района. Идентификацията на всеки индивидуален участник се създава по алгоритъм, както следва: <CSBG-42SC-23/27-AGRI-0001>, където – CS - е името на програмата, BG е името на проекта, 42SC - е съкращение на района на планиране – 23/27 – е съответния пет годишен период на мониторинг - AGRI – е сектор на прилагане на Програмата – 0001 – е пореден оператор/участник в проекта.

4. ДОПУСТИМИ КАНДИДАТИ

Всички регистрирани земеделски производители в секторите Растениевъдство и комбинирани - Растениевъдство с Животновъдство, които отговарят на следните критерии:

Допустими площи за участие

Минимална площ 2000 дка и клетка/парцел с големина от 40 дка до 250 дка за култури от Група I:

- зърнени житни култури;
- зърнено-бобови култури;
- кореноплодни и клубеноплодни култури;
- маслодайни култури;
- влакнодайни култури;
- вкусови култури;
- фуражни култури.

Минимална площ 500 дка и клетка/парцел с големина от 40 дка до 250 дка за култури от Група II:

- етерично-маслени култури;
- зеленчукови култури;
- декоративни растения;
- овощни култури;
- лозя.

Кандидатът трябва да отговаря на минимум един от горепосочените критерии за допустимост на площите.

Минимален срок за участие в програмата - 5 години, като проектът следва да се изпълнява на една и съща земя.

За площите, които ще участват в програмата са необходими шейп (shape) файлове.

5. ОПЕРАТОРИ

Участници, които са регистрирани Земеделски производители съгласно Наредба № 3 от 29 януари 1999 г. за създаване и поддържане на регистър на земеделските стопани и са Юридически лица и/или Физически лица и развиват дейността си в секторите Растениевъдство и комбинирани Растениевъдство с Животновъдство. Земеделските стопанства трябва да осъществяват дейността си на територията на Република България. Методологията не е приложима за Земеделски стопанства от сектор Животновъдство, които не обработват земеделска земя.

6. КОНТРОЛИРАЩА ОРГАНИЗАЦИЯ НА ПРОЕКТИ И ПРОГРАМИ

Дейността по контролирането, мониторинга и отчитането на проектите, и програмите се осъществява от „КАРБОНСЕЙФ“ ООД, в качеството си на собственик на Методологията.

„КАРБОНСЕЙФ“ ООД е юридическо лице със стопанска цел в частна полза, регистрирано в Търговски регистър към Агенция по вписванията на Република България. Никакви части, както и цялата Методология не може да бъде ползвана от трети лица без изричното знание на „КАРБОНСЕЙФ“ ООД, като неин собственик.

„КАРБОНСЕЙФ“ ООД е частна организация и не е обвързана с никакви държавни институции и/или политически организации.

7. ТЕРИТОРИАЛЕН ОБХВАТ

Програмата се прилага на площи в система на земеползване на територията на Република България.

8. РЕД НА КАНДИДАТСТВАНЕ

Всеки земеделски производител, който желае да участва в програмата е необходимо да изпрати запитване по електронна поща. Оторизиран служител на „Карбонсейф“ ООД, ще изпрати отговор с приложено заявление за участие и допълнителна информация. След попълването му земеделският производител връща заявлението в едно с Наименование по регистрация на Юридическо лице/Физическо лице; ЕИК/Булстат; Адрес; МОЛ; Е-мейл адрес за влизане в системата; Лице и телефон за контакти; Актуални документи за пререгистрация на земеделски производител - зелено картонче и анкетна карта за площите и таблица с парцелите и карти от ДФЗ СЕУ/ИСАК; Опис на използвана селскостопанска техника и инвентар; Шейп файлове на площите.

Оторизирани служители извършват преглед на получените документи и изготвят оценка за пригодност на стопанството. При положителна оценка се изпраща ценово предложение и договор за участие. В случай, че оценката е отрицателна се изготвя предписание за привеждане в пригодност. След отстраняване на забележките, може отново да се кандидатства.

След подписване на договор се създава профил на Оператора в специализиран уеб базиран софтуер, от който земеделският производител има право да проследява дейностите по проекта в неговото стопанство. Всички дейности по програмата са съобразени с агротехническите изисквания на културите, които се отглеждат в стопанството. Квалифициран агроном изготвя Индивидуална стратегия за управление на площите, участващи в програмата.

За изпълнение на проект по програма за въглеродно земеделие се извършват дейности в следната последователност - индивидуална стратегия за управление на площите, геореферирано автоматизирано почвено пробовземане, лабораторни изпитвания на почвени проби, агрономическа препоръка. Първата година от проекта се нарича базова, а останалите контролни. Изброените дейности се повтарят ежегодно с цел измерване на секвестрирания въглерод в почвата.

Пробовземането се извършва от оторизиран служител, по предварително определен график съобразен с метеорологичните условия и развитието на културите. Пробите се извършват с един сондажен бод в три дълбочини 0-30, 30-60 и 60-90 см, като се съобразява с изискването за не по-малко от 25 отделни бода в една клетка. Една клетка за пробовземане не може да надвишава 25 ha (допуска се 3% толеранс). След приключване на пробовземането, Операторът получава протокол за извършено пробовземане, като прикачен файл по електронна поща.

Лабораторните изпитвания се извършват в специализирана лаборатория. Изпитванията на почвата са за микро (Cu, Mn, Zn, B, Fe, Mo, Na) и макро (K, Ca, N, Mg, P, S) елементи при 0-30 см и 30-60 см (за трайни насаждения) и съдържание на органичен въглерод (Organic carbon) в три дълбочини 0-30, 30-60 и 60-90 см.

След получаване на резултатите от лабораторията се изготвя Агрономическа препоръка за оптимизиране на почвените подобрители и борбата с болести и неприятели.

Целта е да се внедрят добри и доказани земеделски практики, които:

- допринасят за подобряване на почвеното здраве;
- допринасят за увеличаване на количествата уловен въглерод и устойчивото му съхранение в почвата;
- допринасят за повишаване на добива на отглежданите култури;
- допринасят за оптимизиране на производствените разходи на земеделските производители.

ПРЕПОРЪЧИТЕЛНИ ПРАКТИКИ ПО ПРОГРАМА CARBONSAFE	
<input type="checkbox"/> 1. Консервационно без обработка;	<input type="checkbox"/> 12. Използване на органични/естествени пестициди;
<input type="checkbox"/> 2. Обработка на лехи;	<input type="checkbox"/> 13. Обработка на ивици;
<input type="checkbox"/> 3. Минимални обработки;	<input type="checkbox"/> 14. Ротация на пашата и/или на културите и управление на сеитбообращението;
<input type="checkbox"/> 4. Биологично земеделие;	<input type="checkbox"/> 15. Затревяване на междуредията в трайни насаждения и лозя;
<input type="checkbox"/> 5. Интегрирано производство;	<input type="checkbox"/> 16. Съвместно отглеждане на повече от една земеделска култура;
<input type="checkbox"/> 6. Прецизно земеделие;	<input type="checkbox"/> 17. Прилагане на поясно земеделие;
<input type="checkbox"/> 7. Диверсификация на културите;	<input type="checkbox"/> 18. Подобрителни мероприятия в постоянно затревени площи.
<input type="checkbox"/> 8. Торене с микробиални торове;	
<input type="checkbox"/> 9. Зелено торене (Сидерация);	
<input type="checkbox"/> 10. Отглеждане на азотфиксиращи култури;	
<input type="checkbox"/> 11. Мулчираща обработка;	

9. РЕД НА ИЗПЪЛНЕНИЕ НА ПРОЕКТ, ЗАДЪЛЖЕНИЯ И ОТГОВОРНОСТИ НА ЗЕМЕДЕЛСКОТО СТОПАНСТВО

Всяка година земеделският производител - Оператор по програмата, подава заявление за годишна пререгистрация. Годишната пререгистрация служи за актуализиране на информацията относно развитието на обследваните парцели в стопанството. Операторът попълва и технологична карта по образец за извършваните агротехнически мероприятия на обследваните парцели.

Да спазва предписанията в индивидуалната стратегия.

Да допуска, след предварително уведомление, оторизирани служители за извършване на мониторинг на парцелите включени по програмата, както и одитни мисии на външни одитиращи фирми, които се явяват „трета страна“ в процеса на сертификация.

В срок от 10 дни Операторът е длъжен писмено да информира за всяко настъпило форсмажорно събитие на парцелите, които са включени в програмата. За събитието трябва да се представи документ издаден от съответната институция.

10. НЕДОПУСТИМИ ДЕЙНОСТИ

Умишлено наводняване, опожаряване (вкл. палене на стърнища), разораване и всяко друго действие, което би довело до изтичане на въглероден диоксид обратно в атмосферата.

Нерегламентирано внасяне на почвени подобрители - торове и препарати за растителна защита, както и всякакви други дейности, които не са съгласувани с оторизирани представители на Карбонсейф ООД, и които могат да възпрепятстват изпълнението за постигане на оптимален резултат по Програмата.

11. ЗАДЪЛЖЕНИЯ И ОТГОВОРНОСТИ НА ПРОГРАМАТА

Да извършва прецизно и безпристрастно дейността по програмата. Да издава документи с достоверни резултати обосновани на факти. Да контролира и отчита заложените параметри в проектите. Да съдейства за прилагането на добри земеделски практики, които да подобряват дейността в земеделското стопанство.

12. ДОПЪЛНИТЕЛНА ИНФОРМАЦИЯ

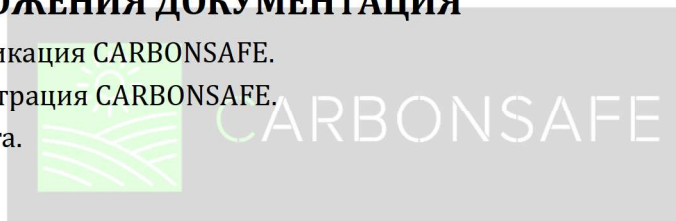
Ежегодно, след отчитане на резултатите от почвените проби и при положителен резултат, се инициира международна одитна мисия за валидиране на проекта и верифициране на издаването на сертификати за въглеродни кредити. Сертификатите се издават на името на Оператора участник в проекта. От количеството издадени сертификати се приспадат 5 % буфер с цел да се гарантира постоянността и устойчивостта на проектите, като служи и за застраховка от форсмажорни събития. Той изпълнява ролята на гаранционен фонд, който покрива всички рискове от евентуални течове (връщане на въглероден диоксид обратно в атмосферата).

13. ПРИЛОЖЕНИЯ ДОКУМЕНТАЦИЯ

Заявление сертификация CARBONSAFE.

Годишна пререгистрация CARBONSAFE.

Технологична карта.



14. ОРГАНИГРАМА

Основни изисквания за участие в Програма за въглеродно земеделие Carbonsafe™



Местонахождение

Стопанството Ви се намира на територията на Република България и сте регистриран ЗП, съгласно НАРЕДБА № 3 ОТ 29 ЯНУАРИ 1999 Г. ЗА СЪЗДАВАНЕ И ПОДДЪРЖАНЕ НА РЕГИСТЪР НА ЗЕМЕДЕЛСКИТЕ СТОПАНИ



Площ на стопанството

Минимални изисквания за обща площ от 2000 дка за зърнени/технически/ фуражни култури/ площи с угари/ многогодишни медицински и ароматни култури и/или 500 дка за трайни насаждения



Площ на парцелите

За допустими се считат парцели с минимална площ от 40 дка/култура



Правни основания

Минимален срок за участие в програмата - 5 години, като проектът следва да се изпълнява на една и съща земя



Възможности за използване на нови производствени практики

Все още не сте внедрили някои от добрите селскостопански практики, в съответствие с регенеративното/консервационното земеделие и други



Вид на стопанството

Стопанството Ви е растениевъдно или смесено - растениевъдно и животновъдно